



Çalışma Kurallarımız

Doğru olanı yap



Genel Müdürün mesajı

Biz buyuz

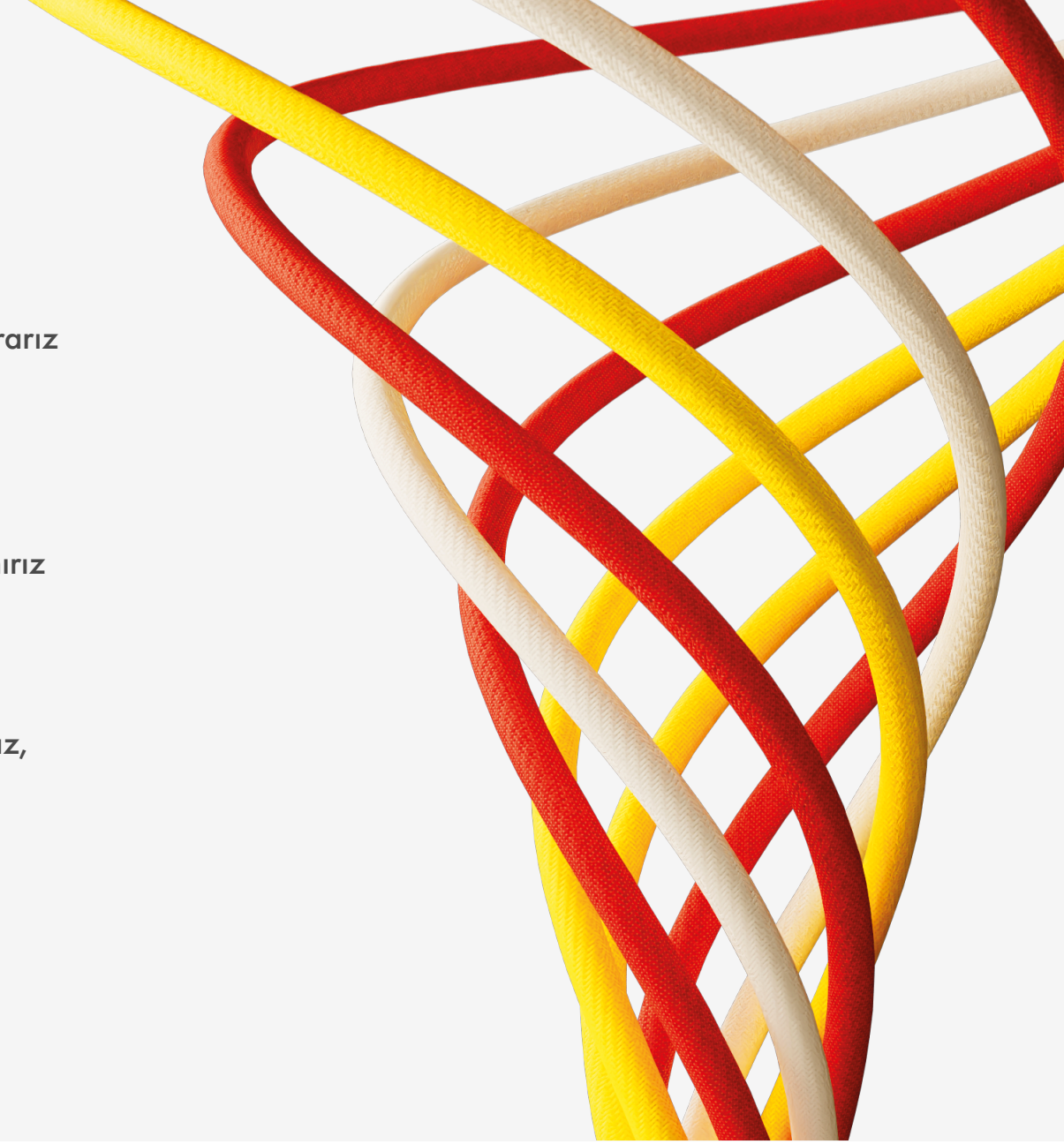
- › Kurallarımız ve temel değerlerimiz
- › Açıkça konuşun ve destek isteyin

Biz böyle özen gösteririz

- › Emniyet ve çevre
- › İnsan haklarına saygı gösteririz
- › Çeşitliliği, eşitliği ve kapsayıcılığı kucaklarız
- › Ayrımcılık veya taciz yapmayız
- › Kişisel verileri koruruz

Biz böyle çalışırız

- › Doğru ve sorumlu şekilde iletişim kurarız
- › Şirket varlıklarını koruruz
- › Siber güvenliğine sahip bir ortam buldururuz
- › Yapay zekâyı sorumlu şekilde kullanırız
- › Asla hileli davranışta bulunmayız
- › Çıkar çatışmalarını çözümleriz
- › Asla rüşvet veya yolsuzluğa karışmaz, para aklama ile mücadele ederiz
- › Serbest ve adil rekabeti destekleriz
- › İhracat/ithalat yasalarına ve yaptırımlarına uyarız
- › Asla içeriden öğrenen işlemleri yapmayız



Çalışma Kurallarımız: Sorumlu ve güvenli şekilde çalışmak

Shell'in amacı, birbirimizle, müşterilerimizle ve ortaklarımızla çalışarak birlikte ilerlemeye güç sağlamaktır. Bu işi sorumlu ve güvenli şekilde yapmamız şirket olarak başarımız için kritik bir öneme sahiptir.

Çalışma Kurallarımız (Kurallar), sorumluluklarımızı ve kendimizi tabi tuttuğumuz yüksek davranış standartlarını Shell'de çalışan herkesin anlamasına yardımcı olur.



Wael Sawan
İcra Başkanı

Shell'deki olağanüstü topluluğumuz dünyanın önde gelen entegre enerji şirketi olma vizyonumuzu başarmak için çok çalışmaktadır.

Şirketimizi dönüştürürken dürüstlük, doğruluk ve insana saygı temel değerlerimize sadık kalmak zorundayız. Bu değerlerden son derecede gurur duyuyorum. Bunlar birbirimize, işimize ve doğru şekilde iş yapmaya gösterdiğimiz özeni yansıtır. Shell'de bulunduğum 25 yıldan uzun sürede bu temel değerlerin yaptığımız her şey için ne kadar vazgeçilmez olduğunu doğrudan gördüm.

Bu nedenle, değerlerimizi hepimizin iş yerinde karşılaştığı en önemli konulara ve bazen zor kararların ele alınmasına nasıl uygulamamız gerektiğini ortaya koyan güncellenmiş Çalışma Kurallarımızı paylaşmaktan memnuluk duyuyorum. Bunlar, bir enerji geçişi ve hızlı teknolojik değişim döneminden geçtiğimiz şu sırada çalışanlarımız, müşterilerimiz ve diğer şirketler ile güçlü iş ortaklıkları kurmamıza yardımcı olmaktadır.

Örneğin, 'Biz böyle özen gösteririz' bölümü, emniyet konusuna nasıl odaklandığımızı, çevreyi nasıl koruduğumuzu ve çeşitlilik, eşitlik ve kapsayıcılığı nasıl benimsediğimizi göstermektedir. 'Biz böyle çalışırız' bölümünde iyi iletişim kurulması, olası çıkar çatışmalarının yönetilmesi ve yapay zekâ kullanılması ile ilgili standartlarımızı bulacaksınız.

İster bireysel bir çalışan ister bir lider, isterse Shell'in Yürütme Kurulu üyesi olun, Shell'de çalışan herkesin Çalışma Kurallarımıza uygun davranmaya kişisel olarak bağlı kalmasını beklerim. Her birimiz açıkça konuşma, birbirimize destek olma ve doğru olanı yapma yetkisine sahibiz.

Değerlerimiz, hizmet verdiğimiz ve birlikte çalıştığımız insanlar için her zaman elimizden gelenin en iyisini yapmamızı güvence altına alır. Sizi, Shell Çalışma Kurallarını bu harika şirketin olabileceğimiz en iyi şeklini yaratmaya yardımcı olmada kullanmaya teşvik ediyorum.

Biz buyuz

İster platformlarımızda ister perakende noktalarımızda, ister ofislerimizde veya evlerimizden çalışalım hepimiz Shell'in başarısında rol oynarız. Kültürümüzü şekillendirmeye devam ederken dürüstlük, doğruluk ve insana saygı temel değerlerimizle gurur duyarız. Birbirimizi destekleriz ve birbirimizi sorumlu tutarız, birinin veya bir şeyin belirlediğimiz standartlara uygun olmadığını gördüğümüz zaman açıkça konuşuruz. Ortak bir vizyon peşinde ve temel değerlerimize sarsılmaz bir bağlılıkla çalıştığımız zaman tek ekip, tek Shell olarak en iyi halimiz oluruz.

Kurallarımız ve temel değerlerimiz

Shell'de dürüstlük, doğruluk ve insana saygı temel değerlerimiz Çalışma Kurallarımızın temelini oluşturur ve bunlar **Shell Genel İş İlkeleri (Shell General Business Principles, SGBP)** ve Shell Performans Çerçevesine (Shell Performance Framework, SPF) dâhil edilmiştir.

SPF, Shell plc'nin stratejisini hayata geçirmek için benimsediği genel çerçevedir. Tüm Shell şirketleri için geçerlidir ve Shell'deki her şirketin nasıl faaliyet göstereceği hakkında tutarlı bir yaklaşım sağlar.

Kurallarımız çalışanlar için bu şekilde geçerli olur:

- Bu, Shell şirketlerinde ve Shell tarafından işletilen ortak girişimlerde çalışan tüm çalışanlar ve geçici işçiler (sözleşmeli personel ve danışmanlar) için geçerlidir.
- Üçüncü taraf yüklenicilerimizi ve iş ortaklarımızı Shell Genel İş İlkeleri veya eş değer ilkeleri izlemeye teşvik eder, personelimizle etkileşimlerinde geçerli olduğu ölçüde Kurallarımız hakkında onları bilgilendiririz.
- Üçüncü taraf yüklenicilerimiz ve iş ortaklarımız vekillerimiz olarak hareket ederek, bizim adımıza çalışarak veya adımızı kullanarak Shell'i herhangi bir şekilde temsil ettiğinde o iş sırasında Kurallarımıza uymak zorundadır.

Sorumluluklarınız:

Yasanın ve Kurallarımızda belirtilen ayrıntılı standartların ve yönergelerin yanı sıra bu belgelere hepimizin uyması beklenmektedir. Kurallar çeliştiği zaman en sıkı standart geçerli olur.

Sorumluluklarınız:

- Kurallarımızı anlayın, anlamadığınız bir şey olursa yardım isteyin ve endişeleriniz olursa açıkça konuşun.
- Atanan etik ve uyumluluk eğitimlerini ve ilgili anketleri hemen tamamlayın.
- Üçüncü taraf yüklenicilerin ve iş ortaklarının Kurallarımıza uymanın onlar için ne anlama geldiğinin farkında olmalarını sağlayın.
- Talep edildiği zaman soruşturmalara veya denetlemelere destek verin.
- Kurallarımızın, politikalarımızın ve standartlarımızın ihlallerinin disiplin önlemine ve yasal işlemlere veya işten çıkarılmaya yol açabileceğini anlayın.

Yöneticilerin şu sorumluluğu da bulunmaktadır:

- Örnek olarak liderlik yapın: bir rol modeli olarak hareket edin ve ekibinizin değerlerimizi bağlı kaldığından emin olun.
- Tüm ekip üyelerinin Kurallarımızı anlamasını ve destek alabilecekleri yeri bilmesini sağlayın.
- Herkesin açıkça konuşmasını ve fikirleri, soruları ve endişeleri paylaşma cesareti bulduğu bir ortam yaratın.
- İş yerindeki bir anlaşmazlığın büyümesini önleyin ve güven oluşturmak için bunlara hemen müdahale edin.
- Ekibinizin doğru ve zamanında harcama bildirimleri yapmak, seyahat için onay almak, yurt dışında çalışmak veya çıkarılabilir medya kullanmak dâhil olmak üzere Shell'in tüm gerekliliklerine uymasını sağlayın.
- Ekibinizin kendisine atanan etik ve uyumluluk eğitimlerini tamamlamasını ve ilgili anketleri doğru olarak doldurmasını sağlayın.
- Ekibiniz tarafından sunulan hediyelerin, ağırlamaların ve çıkar çatışmalarının kaydını yönetin.
- Kurallarımızın ihlallerine karşı önlem alın, gizliliği sağlayın ve ekibinizin olaylardan ders almasına yardımcı olun.



Açıkça konuşun ve destek isteyin

Shell'de çalışanları açıkça konuşmaya için teşvik ederiz. Standartlarımıza uymayan bir şey gördüğümüz zaman herkesin her durumda açıkça konuşmak, fikirlerini paylaşmak, sorular sormak ve endişeler dile getirmek bakımından kendini güvende hissetmesini isteriz. Her ses, gelişmemize, daha iyi kararlar almamıza ve birlikte öğrenmemize yardımcı olur.

Shell'de haklı bir endişe kaynağı olarak gördükleri şeyi dile getiren kişilere misilleme yapılmasına yer yoktur. Her türlü misillemeyi Kurallarımızın ciddi bir ihlali olarak görürüz.



Şuna ihtiyacım var...	Sonraki adımlarım...
... Kurallarımızı anlamada yardım.	Birim yöneticinize, Shell Etik ve Uyumluluk dairesine, İnsan Kaynakları veya Hukuk bölümüne danışın.
... bir endişeyi görüşmek veya Kurallarımızın olası bir ihlalini bildirmek.	Yukarıdaki kişilerden herhangi biri ile konuşabilir veya Shell Global Yardım Hattı 'ni arayabilirsiniz.
... güvenli olmayan bir durumu veya uygunsuz davranışı ele almak.	Açıkça konuşun ve müdahale edin; durumu anında ele almakta bir sorun görmüyorsanız hemen öyle yapın. Yoksa, yukarıdaki kişilerin herhangi birinden destek isteyin.
... bir ikilemi çözümlenmede yardım.	Zor durumlarda ve etik ikilemlerde size kılavuzluk etmesi için Etik Karar Verme Çerçevesi'ni kullanın.

Shell Global Yardım Hattı nedir?

Shell Global Yardım Hattı, Shell çalışanlarının ve başkalarının misilleme korkusu olmadan Kurallarımız, **Shell Genel İş İlkeleri** veya yasaya uyum ile ilgili endişelerini dile getirmelerini sağlar.

Haftanın yedi günü 24 saat ulaşabilmekte, bağımsız bir üçüncü tarafça işletilmekte ve anonim ve gizli bildirim yapılmasına olanak sağlamaktadır.

Yerel ücretsiz bir numaraya bağlanmakta zorluk çekiyorsanız ABD **+1 704 973 0344** "Ödemeli Arama" numarasını arayabilirsiniz.

Etik Karar Verme Çerçevesi

Bu yasal mı?

Geçerli yasalara uyarız ve kararlarımızı bilgiye dayalı hukuki risk anlayışı ile alırız.

Bu etik mi?

Amacımızın ve temel değerlerimizin yaptığımız her şeyle bütünleşmiş olmasını ve kararlarımızın topluma olumlu katkıda bulunmasını sağlarız.

Bu akıllıca mı?

Aldığımız kararların uzun vadeli sonuçlarını göz önünde tutarız ve faaliyet için güçlü bir toplumsal iznin başarımız için kritik bir önem taşıdığını anlarız.

Biz böyle özen gösteririz



Emniyete, insanlara ve sürdürülebilirliğe odaklanarak birbirimize, işimize ve doğru şekilde iş yapmaya özen gösteririz. Çalışanlarımızın en iyi koşullarda, kendilerine değer verildiğini, saygı gösterildiğini hissettikleri bir yerde ve aidiyet duygusu ile çalışmalarını isteriz.

Biz böyle özen gösteririz



**Emniyet
ve çevre**





Hepimiz Hedef Sıfıra odaklanmalıyız: işletmelerimizde insanlara zarar vermemek ve hiçbir sızıntı olmamasını sağlamak için. Tesislerimizde, sahalarımızda ve ofislerimizde herkes için güvenli ve sağlıklı bir ortam sağlayarak Hedef Sıfır için çalışırız. Herkesin fiziksel ve manevi güvenlik içinde olması için çalışırız.

Komşularımıza saygı göstermeye ve çevreyi korumaya, atığı azaltmaya, biyoçeşitliliğe olumlu bir katkıda bulunmaya, suyu ve diğer kaynakları verimli kullanmaya kararlıyız. Her birimiz malzemeleri ve enerjiyi verimli kullanarak ve çevre politikalarımıza uyarak katkı yapabiliriz.

Emniyetle ilgili bir endişesi olan herkesin açıkça konuşmasını bekleriz.

Sorumluluklarınız:

- Güvenli olmadığını hissettiğiniz bir işe başlamayın ve güvenli olmadığını hissetmeye başladığınız her türlü faaliyeti durdurun.
- İş yerinde olası emniyet risklerine karşı dikkatli olun ve **Hayat Kurtaran Kurallara** her zaman uyun.
- Asla uyuşturucu veya alkol etkisi altında çalışmayın. İşle ilgili etkinliklerde alkol içmeyi tercih ederseniz lütfen yerel politikalara uygun olarak sorumlu şekilde için, aşırı şekilde içmekten ve tehlikeli davranışlardan her zaman kaçınin.
- Sağlık, Güvenlik, Emniyet, Çevre ve Sosyal Performans (İSEÇ & SP) taahhüdümüz ve politikamız ile ilgili bir ihlali veya endişeyi hemen birim yöneticinize ve/veya **İSEÇ bildirim aracına** bildirin.

Biz böyle özen gösteririz



**İnsan haklarına
saygı gösteririz**





İnsan haklarına saygı gösterilmesi, Shell'in temel değerlerinin ayrılmaz bir parçasıdır. İşletmelerin global ölçekte insan haklarının desteklenmesi ve bunlara saygı gösterilmesi bakımından anlamlı bir rol oynayabileceğine inanıyoruz. Yaklaşımımız, BM İş Dünyası ve İnsan Hakları Rehber İlkelerini dikkate alır.

İnsan haklarına saygı göstermenin faaliyet gösterme şeklimiz bakımından çok önemli olduğu alanlara odaklanıyoruz:

- İş yeri (örn. işçi hakları, ayrımcılık)
- Tedarik zincirleri (örn. zorla çalıştırma, işçi refahı)
- Topluluklar (örn. sosyal etki yönetimi)
- Güvenlik (örn. özel/devlet güvenlik güçlerinin etkileri).

Sorumluluklarınız:

- İşinizde insan haklarına karşı potansiyel riskler bakımından dikkatli olun.
- Sağlık, Güvenlik, Emniyet, Çevre ve Sosyal Performans taahhüdümüz ve politikamız ile ilgili bir endişeyi veya ihlali hemen birim yöneticinize ve/veya **İSEÇ bildirim aracına** ve/veya **Shell Global Yardım Hattı**'na bildirin.

Biz böyle özen gösteririz



**Çeşitliliği, eşitliği
ve kapsayıcılığı
kucaklarız**





Dünyanın en çok çeşitliliğe sahip ve en kapsayıcı kuruluşlarından biri olmak için çalışıyoruz. Herkesin kendisine değer verildiğini, saygı gösterildiğini hissettiği ve güçlü bir aidiyet duygusuna sahip olduğu bir ortam yaratma sorumluluğunu hepimiz paylaşıyoruz. Manevi güvenlik için destek sağlarız ve her zaman birbirimize göz kulak oluruz.

Birbirimizin özgünlüğüne değer veririz ve her gün güvenli, çeşitliliğe sahip ve kapsayıcı bir kültür yaratmaya çalışırız. İş yerinde herkes için adil iş fırsatları yaratabilmek için herkes için eşit fırsatı destekler, bariyerleri ortadan kaldırmaya çalışırız.

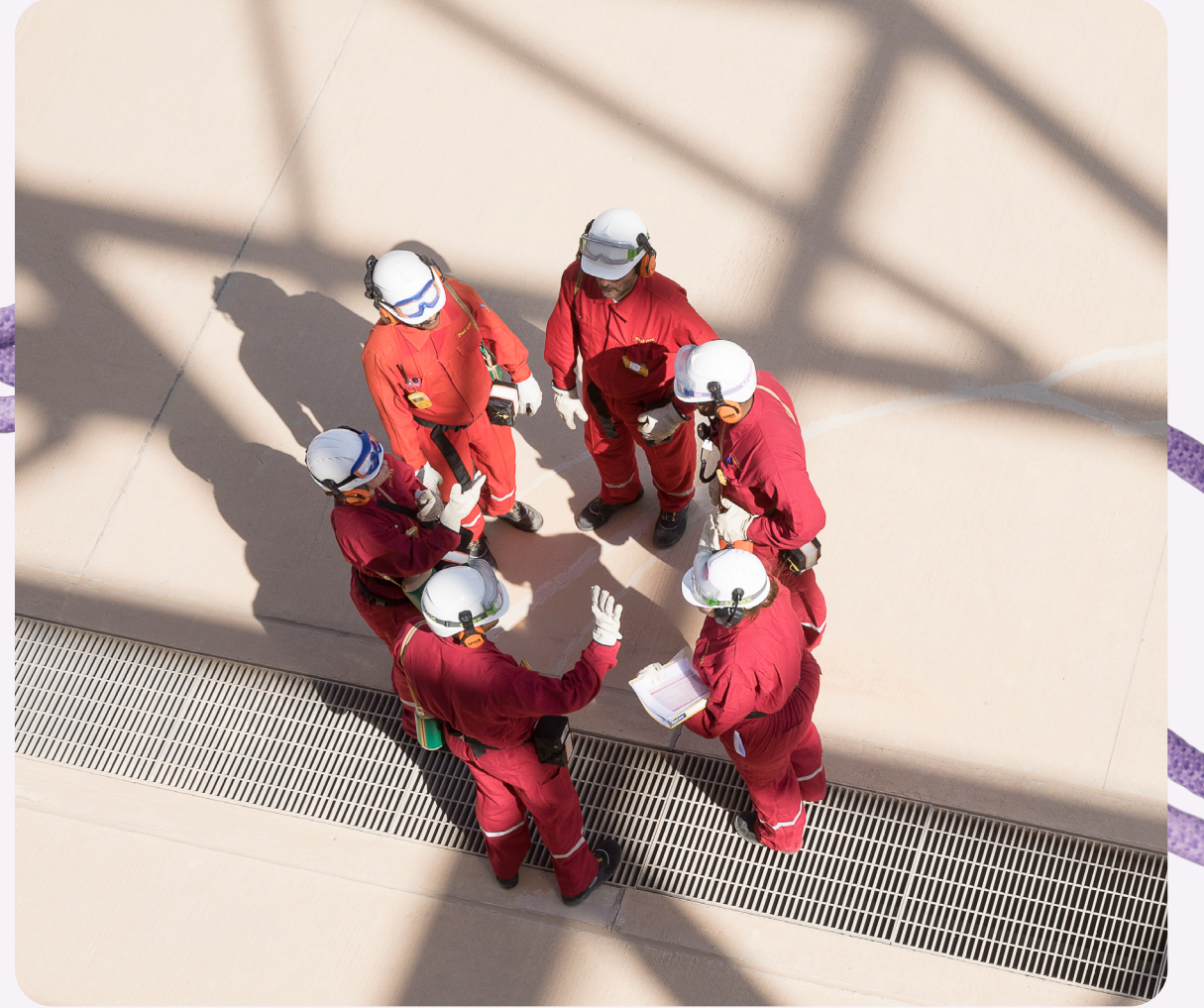
Sorumluluklarımız:

- Çeşitlilik, eşitlik ve kapsayıcılığın değerini anlayın ve öğrenme zihniyeti sergileyin.
- Kişisel önyargılarınızın ve bunların başkalarını nasıl etkileyebileceğinin farkında olun.
- Kapsayıcı kültürümüze olumlu katkı yapın.

Biz böyle özen gösteririz



**Ayrımcılık veya taciz
yapmayız**





Ayrımcılığın hiçbir türüne hoşgörü göstermeyiz. Buna yaş, renk, engellilik, etnik köken, cinsiyet kimliği veya ifadesi, cinsiyet, uyruk, hamilelik, ırk, din, cinsel yönelim, sosyoekonomik durum, eş veya aile durumu veya yürürlükteki yasalar tarafından korunan diğer herhangi bir özellik gibi etkenler temelinde insanlara daha az olumlu davranılması dâhildir.

İşe alma, değerlendirme, terfi, geliştirme, disiplin, ücret ve işten çıkarma dâhil istihdam kararlarımızı liyakat, beceriler, deneyim, nitelikler, performans ve işletme ihtiyaçları gibi etkenler temelinde alırız.

Tacize karşı sıfır hoşgörüye sahibiz. Taciz, sözlü, yazılı veya fiziksel şekilde tehdit edici, aşağılayıcı, korkutucu veya düşmanca her türlü davranışı içerir.

Örnekler:

- Cinsel taciz, cinsel nitelikteki istenmeyen bir davranıştır. Cinsel içerikli sözler söylemeyi, fiziksel yakınlıkta bulunmayı ve cinsel iyilik taleplerini içerir.
- Zorbalık, başkalarını korkutmak, aşağılamak veya onlara baskın çıkmak için tekrarlı olarak veya tek seferde güç, tehdit veya baskı kullanmayı içerir.
- Gücü kötüye kullanmak, bir kişinin yetkili konumunu kullanarak kendisi için veya kendisiyle birlikte çalışan kişileri dezavantajlı duruma düşürmesi veya onları standartlarımızı ihlal etmeye yönlendirmesidir.
- Dışlamak, bir kişinin onurunu veya aidiyet duygusunu zedeleyecek şekilde işle ilgili faaliyetlerin, kararların veya sosyal etkileşimlerin kasıtlı olarak dışında tutulmasıdır.

Sorumluluklarınız:

- Geri bildirim verirken, farklı bakış açılarını paylaşırken ve farklı kültürlerden insanlarla çalışırken de olmak üzere herkese saygılı davranın.
- Uygunsuz davranışı erkenden ele alın. Uygunsuz davranan kişi ile konuşarak müdahale etmekte bir sorun görmüyorsanız hemen öyle yapın. Değilse, birim yöneticinizden veya İnsan Kaynakları bölümünden destek isteyin.

Biz böyle özen gösteririz



**Kişisel verileri
koruruz**





İnsanların gizlilik hakkına saygı gösterir, kişisel verileri profesyonel, yasal ve etik şekilde yönetiriz. Veri koruma politikalarımız global olarak Shell şirketleri içinde kişisel veri aktarımını koruma altına alır.

Sorumluluklarınız:

- Kişisel verileri yalnızca meşru ve yasal iş amaçları için toplayın ve kullanın.
- Kişisel verilerin paylaşılması ile ilgili gerekliliklere uyun ve kişisel verileri, bilme hakkı veya ihtiyacı olmayan hiç kimse ile paylaşmayın.
- Kişisel verilerin depolanması, güncel durumda tutulması ve artık gerek olmadığı zaman imha edilmesi ile ilgili gerekliliklere uyun.
- Kişisel veri kurallarına uyulmaması durumunda (kişisel verilerin kaybolması dâhil) hemen BT bildirim portalı veya **Shell Global Yardım Hattı** üzerinden bildirimde bulunun.

Kişisel veriler nelerdir?

Kişisel veriler, bir bireyi belirleyebilecek olan fiziksel veya elektronik biçimdeki her türlü bilgi anlamına gelir. Bunlar CCTV görüntülerini, iletişim bilgilerini, konum verilerini, adları, çevrim içi tanımlayıcıları ve kişisel tercihleri içerir.

Biyometrik bilgiler (parmak izi ve yüz tanınması dâhil), sabıka kayıtları, sağlık, ırk, cinsel yönelim veya sendika üyeliği hakkındaki bilgileri gibi hassas kişisel veriler ek koruma ve daha güçlü teknolojik kontroller gerektirir.

Biz böyle çalışırız



Shell'deki herkesin işlerimizi etik ve şeffaf şekilde yürütmemize yardımcı olmak için ilgili yasalara ve düzenlemelere, Kurallarımıza ve Shell Genel İş İlkelerine uymasını bekleriz. Güvenin, açıklığın ve profesyonelliğin temel bir önem taşıdığına kesinlikle inanırız.

Biz böyle çalışırız



**Doğru ve
sorumlu şekilde
iletişim kurarız**





Paydaşlarımızın güvenini korumak ve yasal gerekliliklerimizi yerine getirmek için doğru ve sorumlu şekilde iletişim kurmanız çok önemlidir. Birçok yoldan iletişim kurarsınız ve Shell personeli olarak, yazdığımız veya söylediğimiz her şey şirketimizin itibarı üzerinde bir etkiye sahiptir. İster Shell içinde ister dışında hangi medya aracını kullanırsanız kullanın Shell'in açıklamaları ve iş iletişimleri gerekliliklerine uymanızı bekleriz.

Açıklamalarımız ve iş iletişimlerimiz için örnekler:

- Hissedar açıklamaları ve basın açıklamaları dâhil tüm kamuoyu duyuruları.
- Pazarlama beyanları ve müşteri iletişimleri.
- Hükümetler ve düzenleyici kurumlar ile iletişimler.
- Denetçiler ve soruşturmacılar için bilgiler.
- Mali kayıtlar ve vergi kayıtları.
- İç personel iletişimleri.

Doğru şekilde iletişim kurmak şu anlama gelir:

- Doğru, adil, dengeli ve eksiksiz bilgi sağlayın.
- Gerçekleri ve iddiaları kanıtlayın ve hataları hemen düzeltin.



Sorumluluklarınız:

- İletişimlerinizin Kurallarımıza uygun olmasını ve açıklamaların Açıklama Standardında ve Şartnamesinde belirtilen gerekliliklere uymasını sağlayın.
- Yetkili olmadığınız sürece Shell'in iş faaliyetleri hakkında bilgi açıklamayın. Bu, yazdığınız her şeyin yanı sıra söyledikleriniz için de geçerlidir.
- Kişisel sosyal medya hesaplarınızda Shell ile ilgili konuları tartışıyorsanız:
 - bir Shell çalışanı olduğunuzu, Shell adına konuşmadığınızı ve görüşlerinizin size ait olduğunu açıklayın.
 - sosyal medyayı kişisel olarak kullanmanızın Shell'in işini, itibarını veya çalışanlarını etkilemesi durumunda bu bakımdan Kurallarımızın geçerli olabileceğinin farkında olun.
- Bilgi sınıflandırması ve kayıt saklama kurallarımıza uyum ve iş amaçları için yalnızca onaylanmış iletişim kanallarını kullanın.
- Kişisel e-postalarınızı, Shell'in adının veya markasının kullanılması dâhil olmak üzere iş amaçları için asla kullanmayın. Belgeleri asla yasaya aykırı şekilde gizlemeyin, değiştirmeyin veya yok etmeyin.

Sorumlu iletişim şu anlama gelir:

- İletişim kuran kişinin kim olduğu hakkında şeffaf oluruz ve temel değerlerimize uygun şekilde iletişim kurarız.
- Gizlilik ve veri gizliliği gerekliliklerine uyarız.
- İş iletişimlerinin gerekli kayıtlarını tutarız.
- Yalnızca yetkili olduğumuz zaman iletişim kurarız.

Biz böyle çalışırız



**Sirket varlıklarını
koruruz**





Shell, işimiz için bize birçok varlık sağlar. Bunların bazıları ofisler, ekipman ve giriş kartları gibi fiziksel varlıklar, bazıları şirket kredi kartları kullanımı ve çalışan yan hakları gibi finansal varlıklar ve bazıları ise patentler, ticari sırlar, ticari markalar ve telif hakları dâhil olmak üzere markamız ve fikri mülkiyet haklarımız gibi soyut varlıklardır. Tüm bu varlıklar ve bunları kullanarak yarattığımız değer Shell'e aittir. Bunları yalnızca tasarlanan iş amaçları için kullanmak zorundayız.

Sorumluluklarınız:

- Shell varlıklarını hasar görme, kaybolma, çalınma, ihlaller ve her türlü kötüye kullanımdan koruyun.
- Şirket kredi kartlarınızı seyahat ve iş giderleri hakkındaki politikalara uygun olarak kullanın.
- Fikri mülkiyetimizi ve fikri mülkiyet haklarımızı koruyun ve üçüncü taraf fikri mülkiyet haklarına saygı gösterin.
- Shell bilgilerinizi kişisel amaçlar için kullanmayın, onay veya meşru bir iş amacı olmaksızın şirket dışına aktarmayın.
- Shell'den ayrılırken veya talep edildiği zaman varlıkları iade edin.

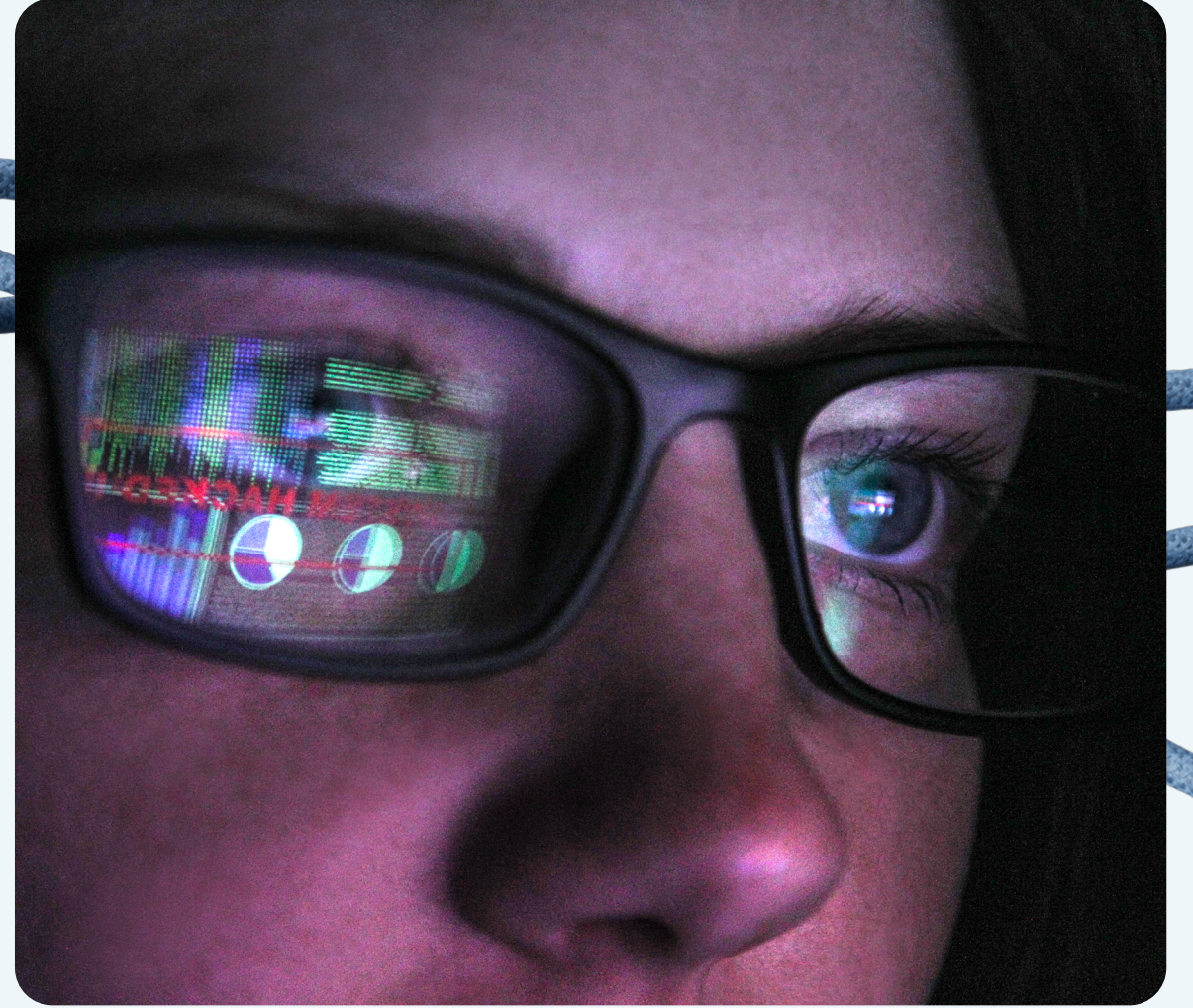
Fikri mülkiyet nedir?

Buluşlar, tasarımlar, bilgisayar programları, veri tabanları, (teknik) çizimler, kullanma kılavuzları, temel teknik bilgiler ve adlandırma unsurları, semboller veya görseller gibi Fikri mülkiyet (Intellectual property, IP), Shell İşletmeleri için teknoloji çözümleri ve marka kimliği sağlar. Patentler, ticari sırlar, ticari markalar ve telif hakları gibi fikri mülkiyet hakları (Intellectual property rights, IPR) , Shell'in teknoloji ve marka ile ilgili yatırımlarını korumasını ve bunlardan değer elde etmesini sağlayan yasal varlıklardır.

Biz böyle çalışırız



**Siber güvenliğine
sahip bir ortam
bulundururuz**





Teknolojimizi ve bilgilerimizi yetkisiz erişimden, saldırılardan veya zarar görmekten korumamız gerekir. Bilgisayar ekranınızı kilitlemek gibi bazı siber güvenlik önlemleri bariz olmasına karşın başkaları o kadar açık değildir. Sürekli olarak yeni siber riskler ve incelikli saldırılar ortaya çıkmaktadır ve dikkatsiz bir tıklamanın ciddi sonuçları olabilir.

Herkesin siber güvenlik kılavuzumuza (siber temel ilkeler) uyması ve tedbirli olması gerekir. Shell, Shell ağına bağlı izin verilmiş tüm kişisel cihazlar dâhil olmak üzere kendi bilgi teknolojisinin kullanımını izler.

Sorumluluklarınız:

- o Asla oturum açma bilgilerinizi paylaşmayın, yapılandırmalarda değişiklik yapmayın veya onaylanmamış hizmetler ve yazılımlar kullanmayın.
- o Hakaret içeren materyaller, uygunsuz siteler görüntülemeyin veya paylaşmayın ve yasa dışı faaliyetlerde bulunmayın.
- o Shell BT'yi kişisel amaçlı kullanmayı sınırlı tutun ve kişisel iş faaliyetleri için kullanmayın.
- o Bilgi güvenliği vakalarını (akıllı telefonunuzun veya kişisel verilerinizin kaybolması dâhil) hemen BT bildirim portalı veya **Shell Global Yardım Hattı** üzerinden bildirin.

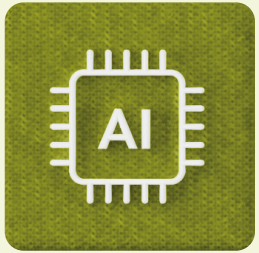
Bilgi güvenliği vakalarının örnekleri:

Bilinmeyen bir bağlantıya tıklamak, oturum açma bilgilerinizi paylaşmak, gizli veya kişisel bilgiler içeren bir e-postayı yanlış alıcıya göndermek, dizüstü bilgisayarınızın veya şirket telefonunuzun kaybolması veya çalınması.

Bu bağlamda yasa dışı faaliyet örnekleri:

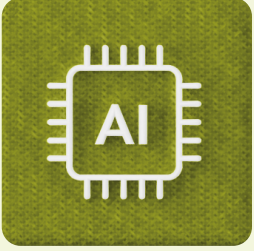
BT sistemlerine korsanlıkla girmek, güvenlik kontrollerini atlatmak, hassas verileri elde etmek için kimlik avı yöntemleri kullanmak, kötü amaçlı yazılım yaymak, veri hırsızlığı yapmak, kimlik hırsızlığı yapmak.

Biz böyle çalışırız



Yapay zekâyı
sorumlu şekilde
kullanırız



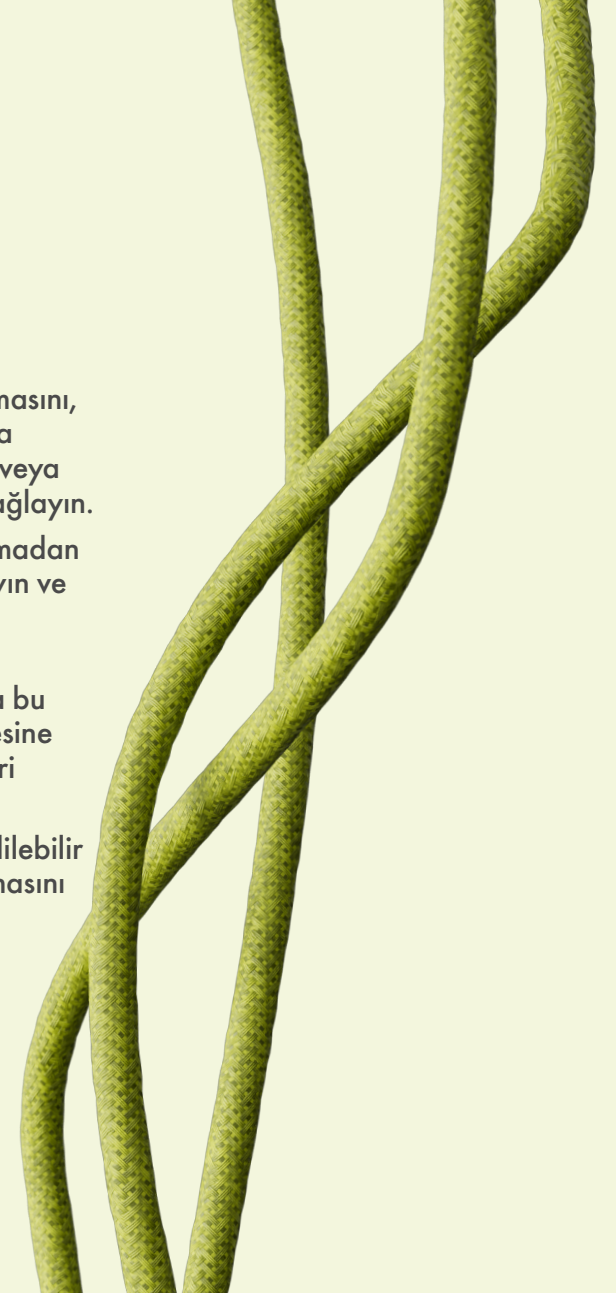


Yapay zekâ (AI), yenilik ve verimlilik sağlayabilir. Ancak AI riskler de içerir, etik ve hukuki sonuçlar doğurur. Shell'de AI'yı sorumlu ve adil şekilde geliştirir, uygular ve kullanırız ve Shell'in iş ihtiyaçlarını desteklemek için yalnızca Shell tarafından yetki verilen AI platformlarını kullanırız.



Sorumluluklarınız:

- AI kullanımınızın adil ve şeffaf olmasını, bireylere, Shell'e, üçüncü taraflara veya topluma zarar vermemesini veya olumsuz şekilde etkilememesini sağlayın.
- AI çıktınızı iş amaçları için kullanmadan önce güvenilir olduğunu doğrulayın ve olası ön yargıları belirleyin.
- Shell iletişimlerinde AI tarafından oluşturulmuş içerik kullanıldığında bu içeriğin gereken şekilde belirtilmesine ve yanıltıcı olmamasına, gerçekleri saptırmamasına dikkat edin.
- AI kullanımınızın Shell'in kabul edilebilir AI kullanımı ilkeleri ile uyumlu olmasını sağlayın.



Biz böyle çalışırız



**Asla hileli
davranışta
bulunmayız**





Dolandırıcılık, bir kazanca veya kayba yol açmayı amaçlayan kasıtlı bir sahtekârlık davranıştır. Hileli davranış Shell'de kabul görmez ve güveni zedeler. Birbirimizi, şirketimizi ve birlikte çalıştığımız kişileri korumak için hepimiz dolandırıcılığı önlemeye kararlı olmalıyız.

Sorumluluklarınız:

- Shell veya Shell müşterileri için yaptığınız işlerle bağlantılı olarak hileli davranışta bulunmayın. Sizin veya Shell'in adına hiç kimsenin bunu yapmamasını sağlayın.
- Shell'in borçlu olduğu gerçek vergi borçlarını ödemekten kaçınmaya kalkışmayın ve başkalarının kendi vergi borçlarını ödemekten kaçınmasına yardımcı olmayın.

Örnekler:

Dolandırıcılık örnekleri arasında hırsızlık yapmak, harcama taleplerini ve zaman çizelgelerini tahrif etmek, kişisel kazanç için Shell'den fazla ücret talep etmek üzere bir tedarikçi ile iş birliği yapmak, ihalelerde veya iş alırken Shell'in kabiliyetlerini farklı beyan etmek yer almaktadır.

Vergi kaçırmak da, gerçek vergi borcunu ödememek için kasıtlı bir çaba ile vergi makamlarına sahte, yanıltıcı veya eksik bilgi vermeyi içeren bir hileli davranış türüdür.

Biz böyle çalışırız



**Çıkar
çatışmalarını
çözümleriz**





Bir çıkar çatışması, kişisel hayatınızdaki bir şeyin Shell'in çıkarları için objektif iş kararları alma yeteneğinizi etkileyebilmesidir.

Çıkar çatışmaları meydana gelebilir ancak bunları beyan ederek ve riskleri yönetmenin veya azaltmanın bir yolunu bularak dürüstlüğünüzü korursunuz ve başkalarında güven oluştursunuz. Sizin, ailenizin ve arkadaşlarınızın ilişkileri ve çıkarları gibi kişisel konuların Shell'de alacağınız kararları etkilemesine izin vermemelisiniz.

Sorumluluklarınız:

- Herhangi bir çıkar çatışmasını veya potansiyel çıkar çatışmasını Çalışma Kuralları Sicilimize beyan edin, riskleri azaltmak için gerekli adımları birim yöneticinizle görüşün ve bunları sicile kaydedin.
- Başka bir çalışanla yakın kişisel/romantik ilişkiniz bir ast-üst çizgisini, karar alma süreci etkisini içeriyorsa (örneğin maaş, terfi, performans, iş görevleri) veya iş kararlarını etkileyebilir veya peşin hüküm yaratabilirse bu ilişkiyi sicile kaydetmeniz gerekir.
- Bir birim yöneticisi olarak, ekip üyelerinizin çıkar çatışmalarını tartışarak ve gerekli önlemleri uygulayarak hemen ele alın ve yönetin.

Örnekler:

Shell'de yönettiğiniz bir tedarikçi şirkette mali veya kişisel bir çıkarınızın olması; yakın bir arkadaşınızın veya akrabanızın işe alınmasında veya yönetilmesinde yer almanız; Shell'deki sorumluluklarınızı engelleyen başka bir işte çalışmanız.

Biz böyle çalışırız



**Asla rüşvet veya
yolsuzluğa karışmaz,
para aklama ile
mücadele ederiz**





Rüşvet, yolsuzluk ve para aklama, topluluklara zarar verir, sosyal ve ekonomik kalkınmayı engeller, serbest ve adil rekabeti önler. Rüşvete, yolsuzluğa veya para aklamaya karışmaktansa iş kaybetmeyi tercih ederiz. Rüşvetçi ve yolsuzluğu yasaklıyoruz, para aklama ile mücadele etmeye kararlıyız.



Rüşvet nedir?

Rüşvet, haksız bir avantaj veya iyilik elde etmek veya bir iş sonucunu etkilemek için bir başkasına doğrudan veya dolaylı olarak bir tür menfaat teklif etmeyi veya sağlamayı içerir. Rüşvet her zaman nakdin el değiştirmesini içermez. Hediyeler, ağırlama, sosyal yatırımlar, bağışlar, krediler, ücretler, ödüller ve hatta kişisel iyilikler gibi birçok biçim alabilir.

Kolaylaştırma ödemesi nedir?

Kolaylaştırma ödemesi, bir devlet yetkilisine, izin, lisans veya vize başvurusu gibi rutin bir mevzuat talebini hızlandırmak veya olanaklı kılmak için ödenen bir rüşveti tanımlar.

Yolsuzluk nedir?

Yolsuzluk, emanet edilen gücün kişisel kazanç için kötüye kullanılmasıdır. Rüşvet, bir yolsuzluk örneğidir. Diğer örnekler arasında bir işi bir arkadaşınıza teklif etmek, bir sözleşmeyi çıkarmanız bulunan bir şirkete vermek veya konumunuzu kullanarak bir şey çalmak sayılabilir.



Sorumluluklarınız:

- Asla rüşvet veya kolaylaştırma ödemeleri teklif etmeyin veya kabul etmeyin.
- Tüm hediye ve ağırlamalar makul ve uygun olmalı, iyi niyetle yapılmalıdır. Hediye ve ağırlama asla iş kararlarını etkilememelidir. Gerekli olduğu zaman hediye ve ağırlama, sicile kaydedilmeli, yasak hediye ve ağırlama asla teklif edilmemeli veya kabul edilmemelidir.
- Suçlular veya suç şüphelileri ile bilerek iş yapmayın ve mali suç risklerini (rüşvet, dolandırıcılık, vergi kaçırma ve para aklama gibi) belirlemek için gerekli ayrıntılı incelemeyi yaparak kiminle iş yaptığınızı bilin.
- Devlet görevlileri ile ilişkiler daha yüksek bir rüşvet riski içerebileceği için bu ilişkilerin gerekliliklerine uyun.
- Yasaya uygun şekilde iş yapıldığını kanıtlayabilmek için doğru mali ve ticari işlem kayıtları tutun. Tedarikçi/satıcı faturalarının yasal ve doğru olduğunu doğrulayın.
- Shell'in mali suçlarla ilgili tutumunu ve beklentilerini iş ortaklarına açık şekilde iletin ve iş ilişkisi boyunca olası tehlike işaretlerine karşı dikkatli olun. Bir iş ortağının mali suça karıştığı hakkında bir bilginiz veya şüpheniz olursa bunu Shell Etik ve Uyumluluk Dairesine veya **Shell Global Yardım Hattı**'na bildirin.

Para aklama nedir?

Para aklama, suçtan elde edilen gelirlerin meşru ticari işlemlerin içinde gizlenmesi veya meşru fonların terörizm dâhil suç faaliyetlerini desteklemek için kullanılmasıdır. Para aklama, suç faaliyetlerinin ortaya çıkarılmasını zorlaştırır, suç gelirlerinin geri alınmasını güçleştirir ve daha başka suç faaliyetlerini teşvik eder.

Biz böyle çalışırız



**Serbest ve adil
rekabeti destekleriz**





Yenilikçiliği, kaliteyi ve güveni teşvik ettiği için serbest ve adil rekabete inanırız. Rekabet ve anti-tröst yasalarını tamamen destekleriz. Bu yasalar, fiyat belirleme, ihaleye fesat karıştırma veya piyasa hakimiyetini kötüye kullanma gibi uygulamaları önleyerek serbest girişimi ve adil rekabeti korumayı amaçlar.

Müşterilerimize ve topluma yararlı olduğuna inandığımız için, rakipler veya benzer şirketler gibi diğer şirketlerle sık sık birlikte çalışırız. Ancak, sektörümüzdeki diğer şirketlerle çalışmanın anti-tröst risklerine karşı hepimizin dikkatli olması gerekir. Shell'in kurallarına uyararak ve gerek duyduğunuz zaman uzmanlarımızdan yardım isteyerek hepimiz rekabete aykırı davranışı önlemeye yardımcı olabiliriz.





Sorumluluklarınız:

- Resmi olmayan bir sohbetle bile rakiplerle şunlar için anlaşmaya varmayın:
 - fiyatları ve ücretleri belirlemek
 - üretimi veya yeniliği sınırlandırmak
 - müşterileri veya pazarları bölüşmek
 - tekliflere veya ihalelere fesat karıştırmak
 - başkalarını boykot etmek
 - personel çalmamak
- Açık, meşru bir neden olmadığı sürece rekabet açısından hassas bilgileri (competitively sensitive information, CSI) rakiplerle paylaşmayın veya onlardan kabul etmeyin.
- Ürünlerinizin bağımsız bayileri veya distribütörleri için minimum veya sabit bir perakende fiyatı belirlemeye çalışmayın.
- Tüm iş kararlarının (fiyatlandırma, müşteriler, pazarlar), Shell tarafından, kullanılmasına izin verilen veriler kullanılarak alınmasını sağlayın.
- Uygun olmayan şekilde CSI almanız veya rekabete aykırı davranışlarda bulunmaya davet edilmeniz durumunda "Shell'i Korum" sürecini izleyerek kendinizi uzak tutun.

Rekabet açısından hassas bilgi (CSI):

CSI, bir rakiple paylaşılması veya ona açıklanması durumunda rakibin piyasa davranışını etkileyebilen veya piyasada rekabeti bozabilen bilgilerdir.

Biz böyle çalışırız



**İhracat/ithalat
yasalarına ve
yaptırımlarına uyarız**





Shell'in ürünleri, hizmetleri ve teknolojisinin dünya çapında ticareti yapılmaktadır. Global ve ulusal yasalara uymak için ihracat, ithalat, yaptırımlar ve boykot karşıtı yasalar ve düzenlemelerin tümünü takip ederiz; toplu olarak buna ticari uyum denmektedir. Bu yasalar ve düzenlemeler hassas teknolojilerin ve ürünlerin aktarımını kontrol altında tutarak adil ticareti teşvik eder, tüketicileri korur, yolsuzluğu azaltır, hükümetlerin dış politika hedeflerine ulaşmasına yardımcı olur ve güvenliği artırır.

Çalışanlarımızı, itibarımızı, işimizi ve iş yaptığımız şirketleri ve toplulukları korumak için hepimiz ticaret yasalarına ve mali yaptırımlara uymak zorundayız. Uymamanın para cezaları, gecikmeler, itibar kaybı ve hapis cezası gibi ciddi sonuçları olabilir.

Sorumluluklarınız:

- Yaptırım uygulanan/belirlenmiş taraflar, ülkeler veya bölgeler ile iş yapmayın ve gerekli ayrıntılı inceleme gerekliliklerine uyun.
- İş seyahatine çıkmadan önce dizüstü bilgisayar ve akıllı telefon gibi şirket malı olan donanımı yanınıza alabileceğinizi veya varış yerinize mallar ve yazılımlar taşıyabileceğinizi kontrol edin.
- Görev tanımınıza bağlı olarak, diğer ticari uyum kurallarımızı anlayın ve bunlara uyun.

Biz böyle çalışırız



**Asla içeriden
öğrenen işlemleri
yapmayız**



Biz böyle çalışırız



Shell plc dâhil halka açık bir şirket hakkında içeriden bilgiye veya topluma açık olmayan önemli bilgilere sahipken hisse senedi veya menkul kıymet alım satımı yapmak içeriden öğrenen ticareti yapmaktır. Bu yasaya aykırıdır ve suç oluşturabilir.

Shell'de çalışan herkes, içeriden öğrenenlerin ticareti yasalarına (yerel yasalar dâhil) ve aşağıda belirtilen sorumluluklara uymak zorundadır. Shell hisseleri ile işlem yapılması hakkında sorularınız varsa İçeriden Öğrenenler Listesi Sorumlusu ile iletişime geçin.





Sorumluluklarınız:

- İçeriden öğrenilen bilgiler temelinde işlem yapmayın veya başka bir kişiyi buna teşvik etmeyin.
- Açıkça yetki verilmiş olmadığınız sürece içeriden öğrenilen bilgileri veya topluma açık olmayan önemli bilgileri açıklamayın.
- Piyasa manipülasyonu yapmayın (finansal araçların arzı, fiyatı veya talebi ile ilgili yanlış veya yanıltıcı işaretler verilmesi de dâhil).
- İçeriden Öğrenen Çalışan olmanız durumunda Shell menkul kıymetleri ile işlem yapmadan önce izin alın.
- Eşiniz veya partneriniz gibi size yakın olan kişilerin bu kurallara uymasını sağlayın.
- Potansiyel içeriden öğrenen işlemi vakalarını İçeriden Öğrenenler Listesi Sorumlusuna bildirin.

İçeriden öğrenilen bilgi nedir?

İçeriden öğrenilen bilgi, hisse senedi gibi finansal araçların bir ihraççısı ile ilgili olan (doğrudan veya dolaylı olarak), henüz topluma açıklanmamış kesin bilgi anlamına gelir. Bu bilgiler topluma açıklanacak olsa söz konusu finansal araçların piyasa fiyatı üzerinde önemli bir etkisi olabilecektir.

Topluma açıklanmamış önemli bilgi, makul bir yatırımcının kendi yatırım kararları için büyük olasılıkla önemli bulacağı bilgidir. İçeriden Öğrenen Çalışan, İçeriden Öğrenenler Listesinde veya Potansiyel İçeriden Öğrenenler Listesinde yer alan herhangi bir çalışan veya sözleşmeli personel demektir.



© Shell International Limited 2025

Bu yayının herhangi bir bölümünün çoğaltılması için Shell International Limited'ten izin alınmalıdır